

Systémová podpora rozvoje meziobecní spolupráce v ČR v rámci území správních obvodů obcí s rozšířenou působností

Analýza činnosti dobrovolných svazků obcí v území správního obvodu

ORP Lovosice

1 Obecné informace o území správního obvodu ORP



| | | | |
|---|--|-----------------------------|----------------|
| Název ORP | Lovosice | | |
| Kraj | Ústecký | | |
| Rozloha ORP | 261,60 km ² | | |
| Počet obyvatel ORP | 27702 | | |
| Počet obcí s pověřeným úřadem | 2 | | |
| Obce s pověřeným úřadem | Lovosice, Libochovice | | |
| Počet obcí | 32 | | |
| Názvy obcí | Černiv | Čížkovice | Děčany |
| | Dlažkovice | Evaň | Chodovlice |
| | Chotěšov | Chotiměř | Jenčice |
| | Keblice | Klapý | Křesín |
| | Lhotka nad Labem | Libochovice | Lkáň |
| | Lovosice | Lukavec | Malé Žernoseky |
| | Podsedice | Prackovice nad Labem | Radovesice |
| | Sedlec | Siřejovice | Slatina |
| | Sulejovice | Třebenice | Třebívlice |
| | Úpohlavy | Velemín | Vchynice |
| | Vlastislav | Vrbičany | |
| | Hustota zalidnění | 105,9 osoby/km ² | |
| Počet dobrovolných svazků obcí | 6 | | |
| Název a typ dobrovolného svazku obcí | INTEGRO, Západ Českého středohoří - Poohří | | polyfunkční |
| | Mikroregion Porta Bohemica | | polyfunkční |
| | Euroregion Labe | | polyfunkční |
| | Mikroregion Perucko | | polyfunkční |
| | Mikroregion – BUDYŇSKO | | polyfunkční |
| | Sdružení obcí pro nakládání s odpady | | polyfunkční |

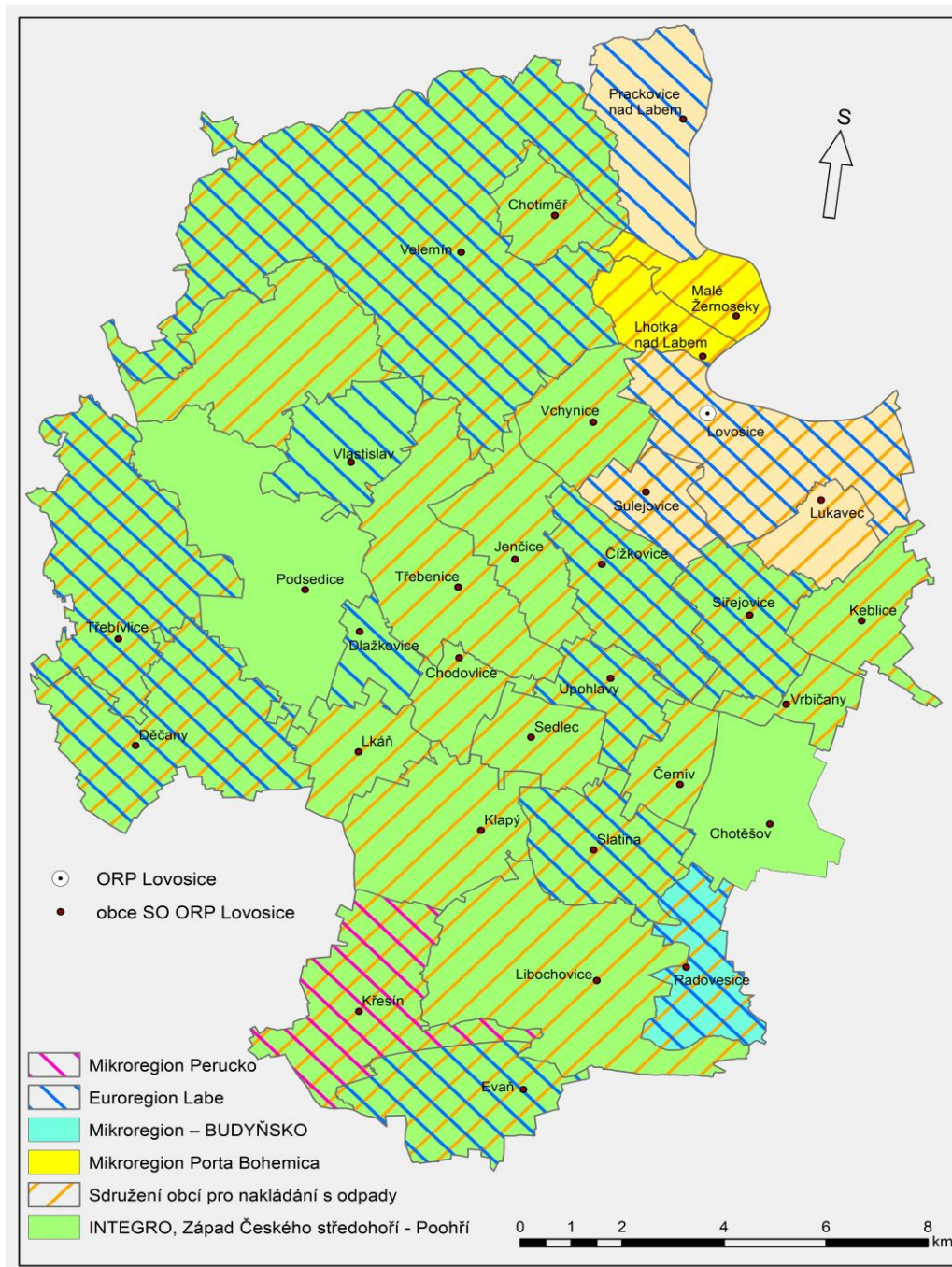
2 Souhrnná zpráva za všechny DSO v území

Ve správním obvodu ORP Lovosice působí 6 dobrovolných svazků obcí (INTEGRO, Západ Českého středohoří – Poohří, Mikroregion Porta Bohemica, Euroregion Labe, Mikroregion Perucko, Mikroregion – BUDYŇSKO, Sdružení obcí pro nakládání s odpady), přičemž každá obec spadající do správního obvodu ORP je členem alespoň jednoho z těchto svazků obcí. Z toho jasně vyplývá, že dobrovolné svazky obcí hrají ve správním obvodu ORP Lovosice významnou roli.

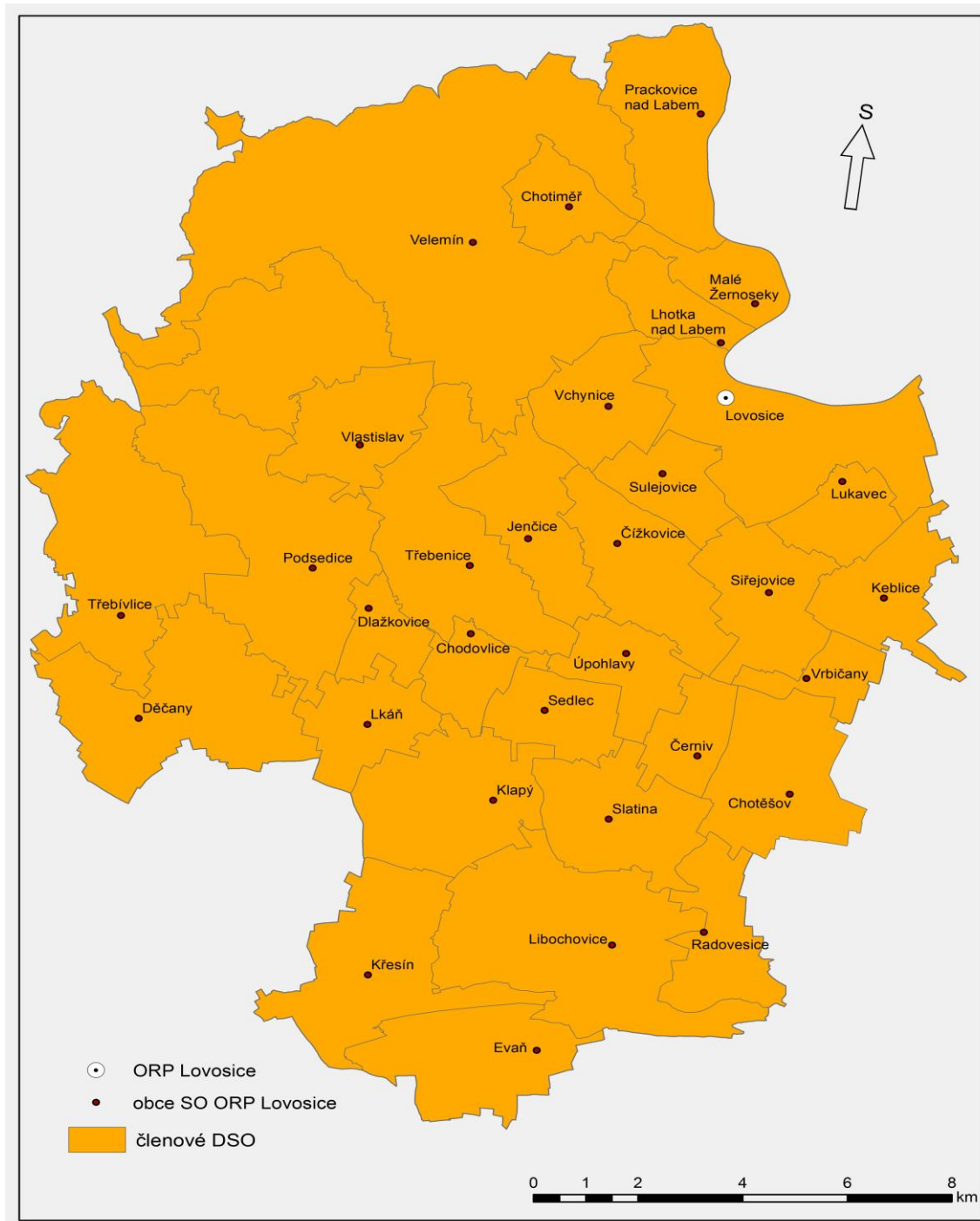
Na území ORP Lovosice dále stále existuje DSO Sdružení pro plynofikaci Labské údolí 1, které mělo význam a bylo činné pouze v průběhu plynofikace členských obcí. V současné době je v likvidaci a není tudíž ani nijak aktivní.

Dobrovolné svazky obcí operující na území ORP Lovosice mají ve 4 případech velmi početnou členskou základnu a všechny svazky jsou v současné době činné. Aktivní a rozšiřující se jsou svazky obcí INTEGRO, Porta Bohemica a SONO. Zbýlé tři DSO jsou spíše méně aktivní a jejich členská základna se nemění.

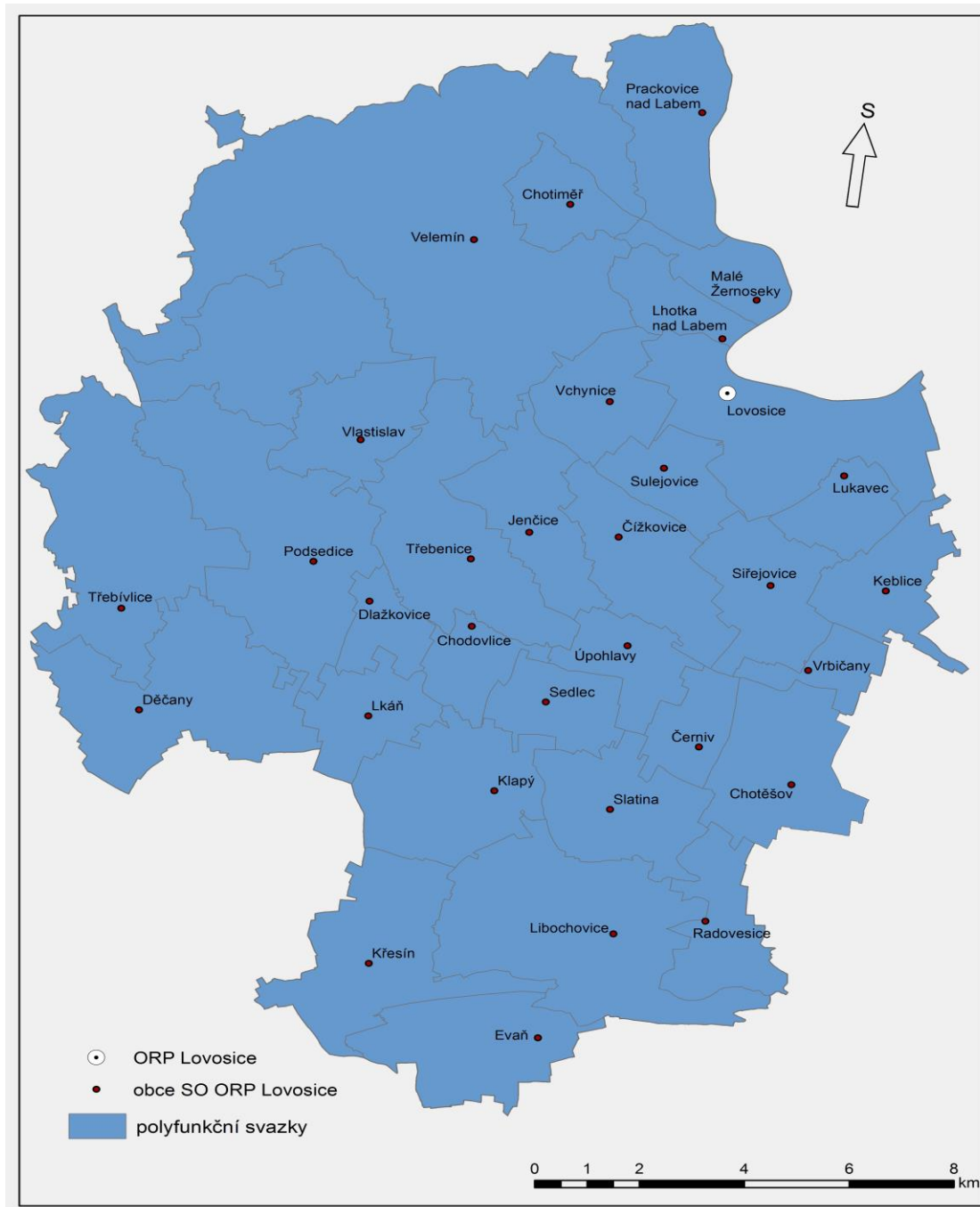
DSO působící v území ORP



Obce v území ORP zapojené do DSO



Polyfunkční a monotematické DSO*



* Monotematickým svazkem obcí je pro tuto analýzu myšlen takový subjekt, jehož předmět činnosti je zaměřen pouze na jednu jedinou aktivitu, která je ve své základní podstatě aktivitou jednorázovou a po naplnění stanoveného cíle již takový subjekt v zásadě nemá dalšího efektivního využití (např. dobrovolný svazek obcí založený pouze za účelem zřízení vodovodu, dobrovolný svazek obcí zřízený pouze za účelem vybudování kanalizace apod.)

Polyfunkční je dobrovolný svazek obcí působící ve více oblastech, přičemž účel jeho zřízení není naplněn pouze jednorázovou akcí a činnost toho subjektu tak není časově omezena.

2.1 Obecné informace

V dané oblasti jsou poměrně výrazné 3 dobrovolné svazky obcí:

- Sdružení obcí pro nakládání s odpadem (SONO)
- INTEGRO, Západ Českého středohoří - Poohří
- Euroregion Labe

Tyto svazky sdružují mezi svými členy i větší počet obcí spadajících do správního obvodu ORP Lovosice. Především z toho důvodu mají značný vliv na dění v tomto regionu. Nicméně Euroregion Labe nedosahuje tak vysoké aktivity jako zbylé 2 dobrovolné svazky obcí, a proto můžeme považovat tyto dva svazky jako nejideálnější pro další rozvoj.

Euroregion Labe má navíc silný přeshraniční prvek, čímž se značně odlišuje od ostatních dobrovolných svazků obcí ve zkoumané oblasti, a to jak soustavou orgánů (kde je nutné duální zastoupení v některých orgánech), tak obecně způsobem a účelem fungování.

2.2 Organizační struktura

V rámci svazků obcí v území správního obvodu Lovosice převažuje organizační struktura zahrnující nejvyšší orgán složený ze zástupců všech členů, kolektivní výkonný orgán, jednočlenný orgán, který zastupuje svazek navenek a kolektivní kontrolní orgán.

Nejvyšší orgán = Každý člen má při rozhodování tohoto orgánu jeden hlas a není tedy rozhodující velikost dané obce. Nejvyšší orgán rozhoduje o zásadních otázkách činnosti svazku, volí směr působení, vybírá hlavní předměty činnosti a samozřejmě volí členy výkonných a kontrolních orgánů svazku. Na jeho rozhodnutí je samozřejmě také vázáno disponování s celistvostí svazku, resp. jeho rozšiřování o nové členy, rozdělování či zrušení svazku. Dále je nejvyšší orgán potvrzovatelem roční účetní závěrky a samozřejmě také schvaluje pravidelné roční rozpočty. Nejvyšší orgán se schází pravidelně nejméně 2 krát za kalendářní rok.

Výkonný orgán = Volený zpravidla kolektivní orgán, který řídí činnost svazku mezi jednotlivými zasedáními nejvyššího orgánu. V jeho čele zpravidla stojí zvolený jedinec, který má právo zastupovat svazek navenek a zavazovat jej při jednání se třetími osobami. Buď výkonný orgán, nebo jeho čelní představitel předkládá nejvyššímu orgánu ke schválení účetní závěrku a návrh rozpočtu.

Orgán, který zastupuje svazek = Tento (zpravidla) jednotlivec zastupuje svazek při jednání s třetími osobami, má právo svazek zavazovat v soukromoprávních i veřejnoprávních vztazích a zpravidla také odpovídá za řádné vedení účetnictví a daňovou agendu.

Kontrolní orgán = Kolektivní orgán volený nejvyšším orgánem svazku dohlíží především na hospodaření svazku, dále pak také na soulad činnosti orgánů svazku se stanovami a s právními předpisy. U DSO SONO jsou tyto pravomoci rozděleny mezi dva orgány – Kontrolní výbor a Finanční výbor.

U některých DSO se můžeme setkat ještě s orgánem disponujícím administrativně-organizačními pravomocemi. Bývá označován nejvíce jako tajemník.

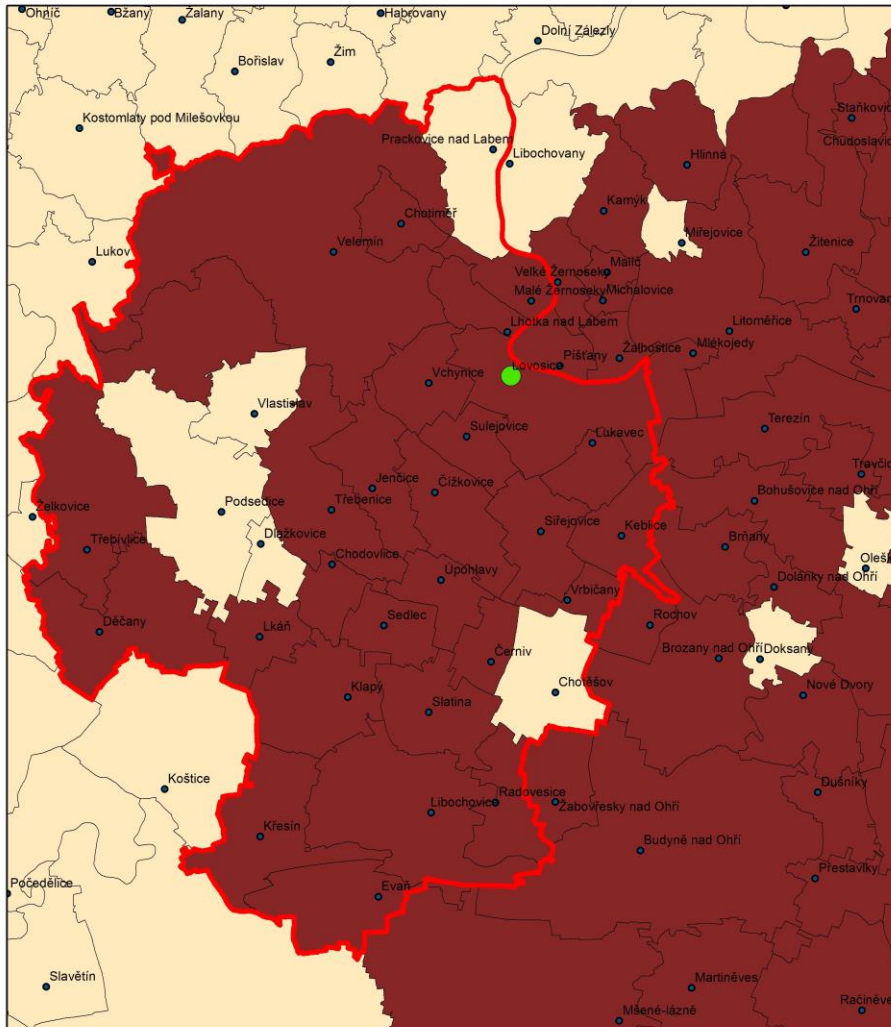
2.3 Financování dobrovolných svazků obcí

Dobrovolné svazky obcí jsou ve všech případech financovány především ze vstupních vkladů přistupujících, resp. zakládajících členů, pravidelných ročních členských příspěvků a dále z úvěrů a jiné finanční výpomoci, výnosy z pronájmu majetku, zisk z hospodářské činnosti svazku. Velmi důležitým zdrojem financování, na který se především DSO zaměřují, jsou různé dotační programy.

Základním kritériem pro stanovení výše pravidelného finančního příspěvku je počet trvale usídlených obyvatel členských obcí k určenému datu (většinou 1. leden roku, za který se příspěvek platí). O konkrétní výši příspěvku a vstupního vkladu rozhoduje zpravidla nejvyšší orgán svazku v závislosti na plánovaném hospodaření svazku (ačkoli v několika DSO je částka stanovena pevně ve stanovách).

3 Analýza jednotlivých DSO působících v území

3.1 Sdružení obcí pro nakládání s odpady



- Lovosice
- Obce
- Hranice ORP
- Hranice obcí



| | |
|------------------|---|
| Název DSO | Sdružení obcí pro nakládání s odpady |
| Adresa | Čížkovice, část obce Želechovice 48, 410 02 Lovosice |
| IČ | 46772707 |
| Web | http://www.skladkasono.cz/15-uvod |

| Počet členů DSO | 90 | | |
|---------------------|--------------------|----------------------------|----------|
| Název | ORP | Adresa | IČ |
| Bechlín | Roudnice nad Labem | Bechlín 85, 411 86 | 00263346 |
| Bohušovice nad Ohří | Litoměřice | Husovo náměstí 42, 411 56 | 00263362 |
| Brňany | Litoměřice | Brňany 124, 412 01 | 00263389 |
| Brozany nad Ohří | Litoměřice | Palackého nám. 75, 411 81 | 00263397 |
| Budyně nad Ohří | Roudnice nad Labem | Mírové náměstí 65, 411 18 | 00263427 |
| Brzánky | Roudnice nad Labem | Brzánky 6, 413 01 | 00832138 |
| Býčkovice | Litoměřice | Býčkovice 57, 412 01 | 00832316 |
| Bříza | Roudnice nad Labem | Bříza 110, 413 01 | 00263419 |
| Ctiněves | Roudnice nad Labem | Ctiněves 61, 413 01 | 00263443 |
| Černiv | Lovosice | Černiv 21, 411 17 | 00526100 |
| Černěves | Roudnice nad Labem | Černěves 42, 413 01 | 00832561 |
| Černouček | Roudnice nad Labem | Černouček 50, 413 01 | 00526428 |
| Čížkovice | Lovosice | Jiráskova 143, 411 12 | 00263486 |
| Děčany | Lovosice | Děčany 29, 411 15 | 00263494 |
| Dobříň | Roudnice nad Labem | K přívozu 55, 413 01 | 00526461 |
| Dolánky nad Ohří | Litoměřice | Dolánky nad Ohří 3, 411 82 | 46772731 |
| Drahobuz | Litoměřice | Drahobuz 35, 411 45 | 00526053 |
| Dušníky | Roudnice nad Labem | Dušníky 65, 413 01 | 00263583 |
| Evaň | Lovosice | Evaň, 410 02 | 00526118 |
| Hlinná | Litoměřice | Hlinná 53, 412 01 | 00526142 |
| Horní Beřkovice | Roudnice nad Labem | Podřipská 13, 411 85 | 00263621 |
| Horní Řepčice | Litoměřice | Horní Řepčice 61, 411 45 | 00832294 |

| | | | |
|------------------|--------------------|----------------------------|----------|
| Hoštka | Litoměřice | nám. Svobody 2, 411 72 | 00263648 |
| Hrobce | Roudnice nad Labem | Hrobce 14, 411 83 | 00263664 |
| Chodouny | Roudnice nad Labem | Chodouny 20, 411 71 | 00263699 |
| Chodovlice | Lovosice | Chodovlice 18, 411 15 | 00481653 |
| Chotiměř | Lovosice | Chotiměř 66, 410 02 | 00556211 |
| Chotiněves | Litoměřice | Chotiněves 6, 411 45 | 00555223 |
| Chudoslavice | Litoměřice | Chudoslavice 13, 412 01 | 00832235 |
| Jenčice | Lovosice | Jenčice 58, 411 15 | 00481670 |
| Kamýk | Litoměřice | Kamýk 65, 412 01 | 00831999 |
| Keblice | Lovosice | Keblice 68, 410 02 | 00526436 |
| Klapý | Lovosice | Klapý 200, 411 16 | 00263796 |
| Kleneč | Roudnice nad Labem | Hlavní 95, 413 01 | 00263800 |
| Krabčice | Roudnice nad Labem | Rovné 67, 411 87 | 00263834 |
| Křešice | Litoměřice | Nádražní 84, 411 84 | 00263851 |
| Křesín | Lovosice | Křesín 77, 411 17 | 00263842 |
| Kyškovice | Roudnice nad Labem | Kyškovice 5, 413 01 | 00263869 |
| Lhotka nad Labem | Lovosice | Lhotka n. Labem 22, 410 02 | 00526126 |
| Liběšice | Litoměřice | Liběšice 6, 411 46 | 00263893 |
| Libochovice | Lovosice | Náměstí 5. května, 411 17 | 00263931 |
| Libotenice | Roudnice nad Labem | Libotenice 37, 412 01 | 00263940 |
| Litoměřice | Litoměřice | Mírové náměstí 15, 412 01 | 00263958 |
| Lkáň | Lovosice | Lkáň 83, 411 15 | 00832162 |
| Lovosice | Lovosice | Školní 2, 410 02 | 00263991 |
| Lukavec | Lovosice | Lukavec 43, 410 02 | 00526134 |
| Malé Žernoseky | Lovosice | Zahradní 245, 410 02 | 00526045 |
| Malíč | Litoměřice | Malíč 12, 412 01 | 00526444 |
| Martiněves | Roudnice nad Labem | Martiněves 24, 411 19 | 00264024 |
| Michalovice | Litoměřice | Michalovice 18, 412 01 | 00526410 |
| Mlékojedy | Litoměřice | Mlékojedy 41, 412 01 | 00526151 |

| | | | |
|--------------------|--------------------|----------------------------|----------|
| Mšené-lázně | Roudnice nad Labem | Prosek 174, 411 19 | 00264083 |
| Nové Dvory | Roudnice nad Labem | Nové Dvory 3, 413 01 | 00264113 |
| Píšťany | Litoměřice | Píšťany 64, 411 01 | 00526789 |
| Ploskovice | Litoměřice | Ploskovice 2, 411 42 | 00264164 |
| Polepy | Litoměřice | Polepy 112, 411 47 | 00264202 |
| Přestavlky | Roudnice nad Labem | Přestavlky 56, 413 01 | 00555215 |
| Račice | Litoměřice | Račice 117, 411 08 | 00525413 |
| Račiněves | Roudnice nad Labem | Račiněves 1, 413 01 | 00264261 |
| Radovesice | Lovosice | Radovesice 43, 411 17 | 00526088 |
| Rochov | Litoměřice | Rochov 63, 413 01 | 00264318 |
| Roudnice nad Labem | Roudnice nad Labem | Karlovo náměstí 2, 413 01 | 00264334 |
| Sedlec | Lovosice | Sedlec 57, 411 15 | 00832570 |
| Siřejovice | Lovosice | Siřejovice 37, 410 02 | 00264369 |
| Slatina | Lovosice | Slatina, 411 17 | 00264377 |
| Snědovice | Litoměřice | Snědovice 99, 411 74 | 00264385 |
| Staňkovice | Litoměřice | Staňkovice 44, 412 01 | 44224869 |
| Straškov-Vodochody | Roudnice nad Labem | Straškov 2, 411 84 | 00264431 |
| Sulejovice | Lovosice | Náves5, 411 11 | 00554839 |
| Terezín | Litoměřice | Čs. armády 179, 411 55 | 00264474 |
| Travčice | Litoměřice | Travčice 150, 412 01 | 00264504 |
| Trnovany | Litoměřice | Trnovany 37, 412 01 | 00556220 |
| Třebenice | Lovosice | Paříkovo náměstí, 411 13 | 00264521 |
| Třebívlice | Lovosice | Třebívlice 17, 411 15 | 00264539 |
| Třebušíň | Litoměřice | Třebušíň 33, 412 01 | 00264555 |
| Úpohlavy | Lovosice | Úpohlavy 61, 410 02 | 00554588 |
| Úštěk | Litoměřice | Mírové nám. 83, 411 45 | 00264571 |
| Vědomice | Roudnice nad Labem | Na Průhoně 270, 413 01 | 00264598 |
| Velemín | Lovosice | Velemín 96, 411 31 | 00264601 |
| Velké Žernoseky | Litoměřice | Velké Žernoseky 63, 421 91 | 00264610 |

| | | | |
|---------------------|--------------------|------------------------|----------|
| Vchynice | Lovosice | Vchynice 46, 410 02 | 00554847 |
| Vražkov | Roudnice nad Labem | Vražkov 2, 411 84 | 00264644 |
| Vrbice | Roudnice nad Labem | Vrbice, 411 64 | 00264652 |
| Vrbičany | Lovosice | Vrbičany 35, 411 21 | 00828807 |
| Vrutice | Litoměřice | Vrutice 35, 411 47 | 00526061 |
| Záluží | Roudnice nad Labem | Záluží 13, 413 01 | 00526452 |
| Žabovřesky nad Ohří | Roudnice nad Labem | U silnice 1, 411 17 | 00526771 |
| Žalhostice | Litoměřice | Žalhostice 120, 411 01 | 00264709 |
| Židovice | Roudnice nad Labem | Židovice 78, 411 83 | 00526479 |
| Žitenice | Litoměřice | Pohořanská 118, 411 41 | 00264725 |

| Základní informace o DSO dle stanov | |
|--|---|
| Předmět činnosti | <ul style="list-style-type: none"> • Provozování skládek komunálních odpadů a skládkových dvorů • Nakládání s odpady • Nakládání s nebezpečnými odpady • Využívání skládkového plynu a činnosti s tím související • Podpora a propagace v oblasti nakládání s odpadem a ekologická propagace • Oblast územního a regionálního plánování • Zachování a zlepšování životního prostředí • Rozvoj hospodářství v zájmovém území • Krajínovtvorbu s důrazem na rozvoj infrastruktury pro cestovní a turistický ruch a navazující aktivity |
| Typ DSO | Polyfunkční (velice úzce zaměřený) |
| Organizační struktura | <ul style="list-style-type: none"> • Členská schůze • Kontrolní výbor • Rada • Statutární orgán (předseda rady a jednatel) • Finanční výbor |
| Pravomoci jednotlivých orgánů DSO | |
| Členská schůze | <ul style="list-style-type: none"> • Projednává výroční zprávu rady o hospodaření Sdružení v uplynulém kalendářním roce • Projednává zprávu kontrolního výboru k hospodaření a stavu majetku Sdružení v uplynulém roce, která obsahuje i výrok auditora • Projednává další otázky, které její svolavatel uvede na programu jednání jako určené k projednání či byly schváleny členskou schůzí na programu jednání na podkladě písemné žádosti člena o doplnění programu jednání • Schvaluje závěrečný účet svazku za uplynulý kalendářní rok |

| | |
|-------------------------|---|
| | <ul style="list-style-type: none"> Schvaluje rozdělení disponibilního zisku dosaženého v uplynulých obdobích Schvaluje rozhodnutí o případném krytí ztrát Sdružení Schvaluje rozpočet Sdružení pro nadcházející nebo probíhající hospodářský rok Schvaluje změny stanov Sdružení Schvaluje výši poplatku a příspěvků členů Sdružení Schvaluje další rozhodnutí Volí a dovolává členy rady a jejich náhradníky, členy kontrolního výboru včetně náhradníka, členy finančního výboru včetně náhradníka |
| Usnášeníschopnost | Přítomno alespoň 30% všech členů |
| Kontrolní výbor | <ul style="list-style-type: none"> Dohlíží mezi zasedáními členské schůze na činnost Sdružení Předseda řídí činnost výboru a je jeho mluvčím Řídí se výhradně pokyny členské schůze Navrhuje členské schůzi přijetí opatření Dává členské schůzi doporučení na schvalování vypořádání hospodářského výsledku a k rozdělení disponibilního zisku |
| Usnášeníschopnost | Prostá většina všech svých členů |
| Rada | <ul style="list-style-type: none"> Stanovuje termíny pro konání řádné i mimořádné členské schůze Připravuje návrh rozpočtu Sdružení a předkládá ho ke schválení členské schůzi Schvaluje, v období mezi konáním členských schůzí, rozpočtová opatření, která jsou v rámci kapitoly přesuny mezi jednotlivými položkami rozpočtu, a které vyplývají ze schválených investičních akcí Sdružení Schvaluje roční účetní uzávěrku |
| Usnášeníschopnost | Dvě třetiny všech svých členů, vyjma rozhodnutí o schválení řádné účetní závěrky, kterou schvaluje prostou většinou svých členů |
| Statutární orgán | <ul style="list-style-type: none"> Rozesílá jménem rady pozvánky na členské schůze Připravují a zajišťují podklady pro jednání rady a pro zasedání členské schůze Kontrolují placení členských vkladů a příspěvků členů Sdružení |
| Usnášeníschopnost | Není uvedeno ve stanovách. |
| Finanční výbor | <ul style="list-style-type: none"> Vyjadřuje se k návrhu rozpočtu Sdružení, rozpočtovému provizoriu, rozpočtovým opatřením a rozpočtovému výhledu Zaujímá stanovisko k závěrečnému účtu Vyjadřuje se k materiálům projednávaným v Radě, z hlediska finančních požadavků Vyjadřuje se k poskytnutí a přijetí půjčky, vzdání se práva a prominutí pohledávky a zastavení majetku Provádí kontrolu hospodaření s majetkem a finančními prostředky Sdružení |
| Usnášeníschopnost | Většina hlasů přítomných členů, k platnému usnesení výboru je třeba souhlasu nadpoloviční většiny všech členů výboru |

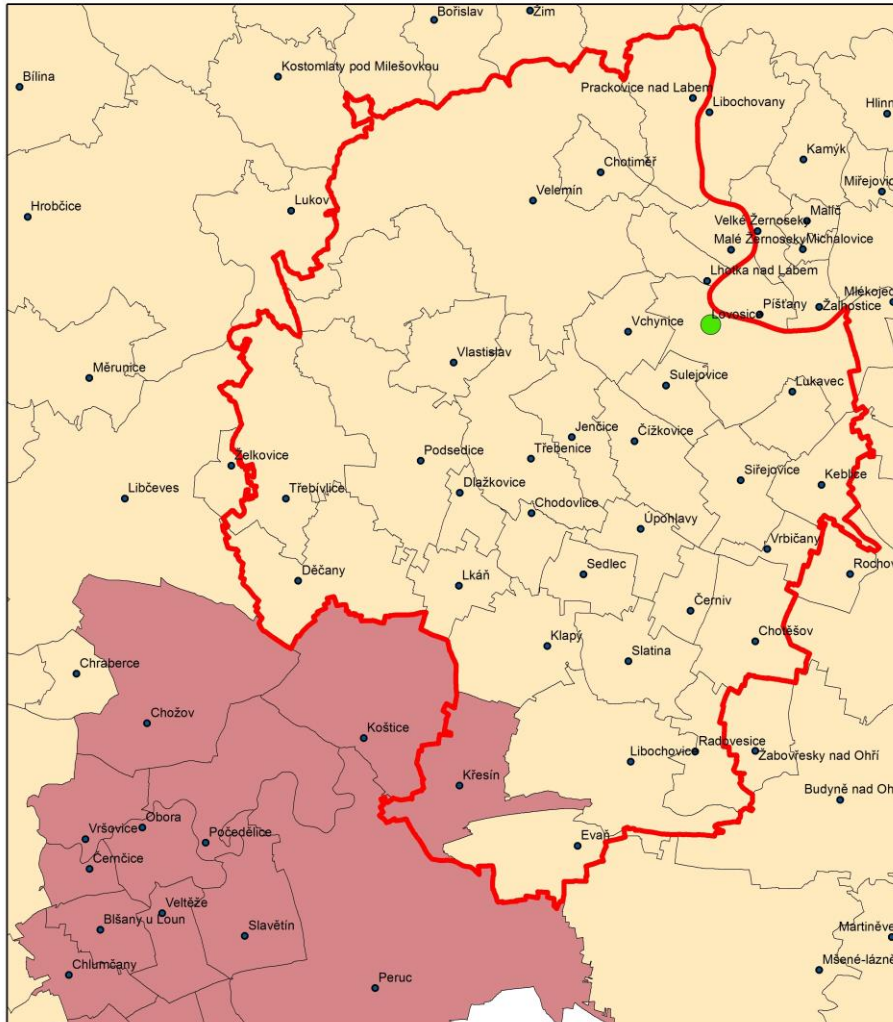
Financování DSO

- Vklad
- Příspěvky členů
- Příjem Sdružení z vlastní činnosti Sdružení

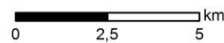
Závěr a doporučení

Jedná se o aktivní polyfunkční svazek, který je však i přesto poměrně úzce zaměřený. Jeho členská základna je tvořena velkým množstvím obcí. Sdružení je veřejnoprávní subjekt, jehož orgány se schází pravidelně, popřípadě dle potřeby. Má celkem přehlednou strukturu orgánů a jednoduše nastavené financování. Svazek se stále rozvíjí a rozšiřuje. Pro ORP Lovosice má nezanedbatelný vliv, protože zasahuje na velkou část jejího správního obvodu. Z celkového počtu 90 členů je 27 obcí spadajících do správního obvodu ORP Lovosice.

3.2 Mikroregion Perucko



- Lovosice
- Obce
- Hranice ORP
- Hranice obcí



| | |
|------------------|---|
| Název DSO | Mikroregion Perucko |
| Adresa | Oldřichova 49, 439 07 Peruc |
| IČ | 70966192 |
| Web | http://www.mikroregion-perucko.cz/ |

| Počet členů DSO | 21 | | |
|------------------------|------------|--|-----------|
| Název | ORP | Adresa | IČ |
| Blšany u Loun | Louny | Blšany u Loun 2, 440 01 Louny | 00556254 |
| Černčice | Louny | Jiráskova 223, 439 01 Černčice | 00556271 |
| Hříškov | Louny | Hříškov 50, 439 04 Hříškov | 00556301 |
| Chlumčany | Louny | Chlumčany 154, 439 03 Chlumčany | 00256650 |
| Chožov | Louny | Chožov 154, 439 22 Chožov | 00265004 |
| Koštice | Louny | Koštice 26, 439 21 Koštice | 00265055 |
| Křesín | Lovosice | Křesín 77, 410 02 Lovosice 2 | 00263842 |
| Nová Ves | Louny | Nová Ves 4, 440 01 Louny | 00556351 |
| Obora | Louny | Obora 117, 440 01 Louny | 00556360 |
| Panenský Týnec | Louny | Panenský Týnec 10, 439 05 Panenský Týnec | 00265314 |
| Peruc | Louny | Oldřichova 49, 439 07 Peruc | 00265331 |
| Pochedělice | Louny | Pochedělice 11, 440 01 Louny | 00265373 |
| Slavětín | Louny | Na Městečku 50, 439 09 Slavětín | 00265497 |
| Smolnice | Louny | Smolnice 104, 439 14 Smolnice | 00556424 |
| Toužetín | Louny | Toužetín 42, 440 01 Louny | 00556441 |
| Úherce | Louny | Úherce 57, 440 01 Louny | 00556459 |
| Veltěže | Louny | Perucká 73, 440 01 Veltěže | 00556475 |
| Vinařice | Louny | Vinařice 3, 439 15 Vinařice | 00265683 |
| Vrbno nad Lesy | Louny | Vrbno nad Lesy 26, 439 06 Vrbno nad Lesy | 00556483 |
| Vršovice | Louny | Vršovice 74, 440 04 Louny | 00831841 |
| Žerotín | Louny | Žerotín 95, 440 01 Louny | 00556505 |

| Základní informace o DSO dle stanov | |
|--|---|
| Předmět činnosti | <ul style="list-style-type: none"> • Vytvoření podmínek pro ekonomický rozvoj mikroregionu • Zlepšení sociálních podmínek a podmínek zaměstnanosti • Společný postup při dosahování ekologické stability a trvalý rozvoj mikroregionu • Koordinace významných investičních akcí • Koordinace územního plánování • Sladování spolupráce samospráv a společné ovlivňování výkonů státní správy • Správa a rozvoj společného majetku • Zastupování členů při jednání s třetími osobami • |
| Typ DSO | polyfunkční |
| Organizační struktura | <ul style="list-style-type: none"> • Valná hromada starostů • Předseda svazku obcí • Místopředseda svazku obcí • Tajemník svazku obcí • Dozorčí rada |
| Pravomoci jednotlivých orgánů DSO | |
| Valná hromada starostů | <ul style="list-style-type: none"> • Měnit stanovy • Přijímat nové členy • Vylučovat členy • Rozhodovat o vstupním vkladu a ročním příspěvku • Volit, odvolat a kontrolovat předsedu, místopředsedu, tajemníka, dozorčí radu a radu svazku obcí. • Schvalovat roční rozpočet, roční účetní závěrku • Rozhodovat o použití volných finančních prostředků • Rozhodovat o disponování s majetkem (a iniciovat zápis do veřejných seznamů či rejstříků, včetně kontroly těchto zápisů) • Schvalovat akce svazku a případnou spoluúčasť třetích osob • Rozhodovat o účasti svazku v jiných subjektech • Schvalovat formu a výši odměn za výkon funkcí ve svazku • Rozhodovat o disponování celistvostí svazku či jeho zrušení • Další rozhodování vyhrazené dvoutřetinovým souhlasem všech starostů |
| Usnášeníschopnost | Při nadpoloviční účasti (v odůvodněných případech se mohou starostové nechat zastoupit svými zástupci, ale pokud takto zastoupený počet starostů přesáhne polovinu celkového počtu, znamená to neusnášeníschopnost Valné hromady starostů) |
| Předseda svazku obcí | <ul style="list-style-type: none"> • Řídit činnost svazku mezi zasedáními Valné hromady starostů • Zastupovat svazek navenek • Svolat nejméně 2krát za rok Valnou hromadu starostů, řídit a administrativně, věcně i organizačně zajišťovat toto zasedání • Zajišťovat vedení účetnictví a archivaci písemností • Předkládat bez vyzvání návrh ročního rozpočtu a roční účetní závěrky |

| | |
|----------------------------------|--|
| | <ul style="list-style-type: none"> Organizovat činnosti při rušení a zániku svazku |
| Místopředseda svazku obcí | <ul style="list-style-type: none"> Plnění funkcí předseda svazku obcí v jeho nepřítomnosti nebo na základě jeho pověření |
| Tajemník svazku obcí | <ul style="list-style-type: none"> Administrativně-organizační práce Vyřizovat běžnou administrativně-organizační agendu (na pověření a dle pokynů předseda, resp. místopředsedy) Příprava pracovních materiálů pro vrcholné orgány svazku |
| Dozorčí rada | <ul style="list-style-type: none"> Sledovat a kontrolovat práci předsedy, místopředsedy, tajemníka svazku obcí Posuzovat soulad činností orgánů (kromě Valné hromady starostů) se stanovami svazku Právo účastnit se jednání s třetími osobami Právo nahlížet do všech písemností svazku |
| Usnášeníschopnost | <ul style="list-style-type: none"> Ve stanovách neupraveno. |
| Rada svazku obcí | <ul style="list-style-type: none"> Řídit činnost svazku mezi zasedáními Valné hromady starostů (od října 2004) |
| Usnášeníschopnost | <ul style="list-style-type: none"> Celkem 7 členů – 5 starostů, 1 zástupce neziskového sektoru, 1 zástupce podnikatelského sektoru. Rozhodují jen starostové, zbylí dva členové mají hlas poradní. Usnášeníschopnost ve stanovách neupravena. |
| Financování DSO | |
| | <ul style="list-style-type: none"> Vstupní vklady členů <ul style="list-style-type: none"> 5 000,- Kč (splatnost 7 dní po vzniku členství) Roční členské příspěvky <ul style="list-style-type: none"> Výši stanoví Valná hromada starostů Dotace Dary Odkazy Výnosy z akcí Výnosy z aktivit svazku Výnosy z činnosti subjektů, ve kterých je svazek účasten jako společník, zakladatel apod. |

Závěr a doporučení

Jedná se o poměrně aktivní polyfunkční svazek, jehož členská základna se od jeho vzniku značně rozšířila. Dobrovolný svazek obcí Mikroregion Perucko má celkem složitou a nepříliš přehlednou strukturu orgánů, navíc je jeho členem pouze jedna obec, která náleží ke správnímu obvodu obce s rozšířenou působností Lovosice. Z těchto důvodů nedoporučujeme zmiňovaný svazek více sledovat či jej dokonce použít jako ideální příklad do budoucna. Ze všeho výše zmíněného jasně vyplývá, že dobrovolný svazek obcí Mikroregion Perucko má pro správní obvod Lovosic zanedbatelný či téměř žádný význam.

3.3 Mikroregion – BUDYŇSKO



| | |
|------------------|---|
| Název DSO | Mikroregion – BUDYŇSKO |
| Adresa | Mírové náměstí 65, 411 18 Budyně nad Ohří |
| IČ | 69388148 |
| Web | - |

| Počet členů DSO | 10 | | |
|---------------------|--------------------|--|----------|
| Název | ORP | Adresa | IČ |
| Budyně nad Ohří | Roudnice nad Labem | Mírové náměstí 65, 411 18 Budyně nad Ohří | 00263427 |
| Mšené-lázně | Roudnice nad Labem | Prosek 174, 411 19 Mšené-lázně | 00264083 |
| Dolánky nad Ohří | Litoměřice | Dolánky 31, 413 01 Roudnice nad Labem | 46772731 |
| Přestavky | Roudnice nad Labem | Přestavky 56, 413 01 Roudnice nad Labem | 00555215 |
| Radovesice | Lovosice | Radovesice 43, 410 02 Radovesice | 00526088 |
| Žabovřesky nad Ohří | Roudnice nad Labem | U Silnice 1, 410 02 Žabovřesky nad Ohří | 00526771 |
| Brozany nad Ohří | Litoměřice | Palackého nám. 75, 411 81 Brozany nad Ohří | 00263397 |
| Doksany | Roudnice nad Labem | Doksany 108, 411 82 Doksany | 00263524 |
| Nové Dvory | Roudnice nad Labem | Nové Dvory 5, 413 01 Roudnice nad Labem | 00264113 |
| Martiněves | Roudnice nad Labem | Martiněves – Pohořice 24, 411 19 Mšené-lázně | 00264024 |

| Základní informace o DSO dle stanov | |
|-------------------------------------|---|
| Předmět činnosti | <ul style="list-style-type: none"> Ochrana životního prostředí Zajišťování čistoty obcí Odvoz odpadů a jejich nezávadná likvidace Provozování kulturní činnosti Příprava a realizace zařízení sloužících k uspokojování potřeb občanů, jejich správa a údržba, pokud jsou ve vlastnictví obce. |
| Typ DSO | polyfunkční |
| Organizační struktura | <ul style="list-style-type: none"> Členská schůze Předseda sdružení Místopředseda sdružení Revizní skupina |
| Pravomoci jednotlivých orgánů DSO | |
| Členská schůze | <ul style="list-style-type: none"> Měnit stanovy |

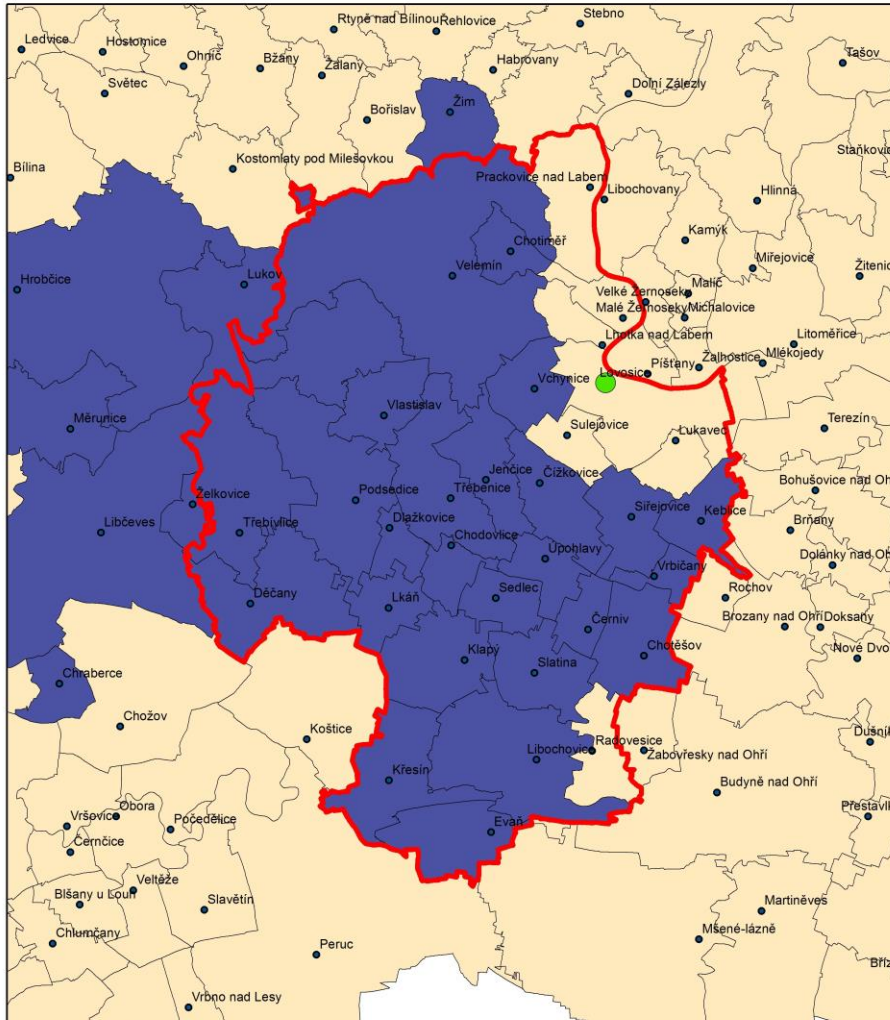
| | |
|-------------------------------|--|
| | <ul style="list-style-type: none"> • Přijímat nové členy • Vylučovat členy • Rozhodovat o vstupních vkladech a ročních členských příspěvcích • Volit a odvolávat předsedu, místopředsedu a členy revizní skupiny • Kontrolovat činnost orgánů svazku • Jmenovat likvidátora sdružení • Schvalovat roční rozpočet a roční účetní závěrku • Rozhodovat o použití volných finančních prostředků • Rozhodovat o míře zisku ze služeb, které sdružení poskytuje • Rozhodovat o dispozici s majetkem • Schvalovat aktivity sdružení a rozhodovat o případné spoluúčasti třetích osob • Schvalovat smlouvy, jejichž úhrnná hodnota pro kalendářní rok přesáhne 50 000,- Kč • Rozhodovat o odměnách za výkon funkcí ve svazku • Rozhodovat o celistvosti a existenci svazku • Další rozhodování vyhrazené nadpoloviční většinou všech členů |
| Usnášeníschopnost | Při nadpoloviční účasti členů |
| Předseda sdružení | <ul style="list-style-type: none"> • Řídit činnost svazku mezi zasedáními členské schůze • Jednat jménem sdružení (podepisovat s tím související písemnosti) • Věcně, organizačně a administrativně zajišťovat průběh členské schůze • Řídit a kontrolovat práci místopředsedy • Zajišťovat řádné vedení účetnictví • Zajišťovat archivaci písemností • Obstarávat daňovou agendu • Předkládat návrh ročního rozpočtu a roční účetní závěrky • Svolaovat členské schůze a mimořádné členské schůze (pokud o to požádá alespoň 50% členů) • Organizovat práci při rušení a zániku sdružení |
| Místopředseda sdružení | <ul style="list-style-type: none"> • Plnění funkcí předsedy v jeho nepřítomnosti, případně s jeho pověřením |
| Revizní skupina | <ul style="list-style-type: none"> • Sledování a kontrola práce předsedy a místopředsedy • Posuzování souladu činností předsedy a místopředsedy se stanovami svazku • Právo nahlížet do všech písemností svazku • Právo účastnit se jednání se třetími osobami • Předkládat návrhy řešení po předložení výsledků revizní činnosti členské schůzi |
| Usnášeníschopnost | Ve stanovách neupravena . |
| Financování DSO | |
| | <ul style="list-style-type: none"> • Vstupní vklady členů <ul style="list-style-type: none"> ○ 80,- Kč za obyvatele zakládajících obcí ○ Výše vkladu pro později přistupující členy je určována členskou schůzí, která rozhoduje o jejich přistoupení • Roční členské příspěvky |

- Dotace
- Dary
- Odkazy
- Výnosy z aktivit sdružení

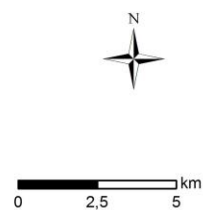
Závěr a doporučení

Tento polyfunkční dobrovolný svazek obcí je stále činný. V současné době se jeho členská základna nijak nerozšiřuje, ale je schopen přijímat nové členy. Orgány svazku se scházejí pravidelně, nikoli však příliš často. Mikroregion – BUDYŇSKO má zavedenu poměrně jasně fungující orgánovou strukturu, která má striktně rozdělené kompetence. Mezi členy zmíněného dobrovolného svazku obcí patří pouze jedna obec, která zároveň náleží do správního obvodu obce s rozšířenou působností Lovosice. Zejména z tohoto důvodu nehraje činnost Mikroregionu – BUDYŇSKO pro území zmíněné „trojkové obce“ téměř žádnou roli.

3.4 INTEGRO, Západ Českého středohoří - Poohří



- Lovosice
- Obce
- Hranice ORP
- Hranice obcí



| | |
|------------------|---|
| Název DSO | INTEGRO, Západ Českého středohoří – Poohří |
| Adresa | Komenského náměstí, 411 15 Třebívlice |
| IČ | 68982984 |
| Web | http://www.integro.cz/ |

| Počet členů DSO | 33 | | |
|-----------------|----------|---------------------------------------|----------|
| Název | ORP | Adresa | IČ |
| Černiv | Lovosice | Černiv 21, 410 02 Lovosice | 00526100 |
| Čížkovice | Lovosice | Jiráskova 143, 411 12 Čížkovice | 00263486 |
| Děčany | Lovosice | Děčany 29, 411 15 Třebívlice | 00263494 |
| Dlažkovice | Lovosice | Dlažkovice 62, 410 02 Lovosice | 00263508 |
| Dobroměřice | Louny | Pražská 53, 440 01 Dobroměřice | 00831786 |
| Evaň | Lovosice | Evaň 27, 410 02 Lovosice | 00526118 |
| Hrobčice | Bílina | Hrobčice 41, 417 57 Hrobčice | 00266345 |
| Chodovlice | Lovosice | Chodovlice 18, 411 15 Třebívlice | 00481653 |
| Chotěšov | Lovosice | Chotěšov 13, 410 02 Lovosice | 00526096 |
| Chotiměř | Lovosice | Chotiměř 66, 410 02 Lovosice | 00556211 |
| Chraberce | Louny | Chraberce 11, 440 01 Chraberce | 00556319 |
| Jenčice | Lovosice | Jenčice 58, 411 15 Třebívlice | 00481670 |
| Keblice | Lovosice | Keblice 68, 410 02 Lovosice | 00526436 |
| Klapý | Lovosice | Klapý 200, 411 16 Klapý | 00263796 |
| Křesín | Lovosice | Křesín 77, 410 02 Lovosice 2 | 00263842 |
| Libčeves | Louny | K Zámku 1, 439 26 Libčeves | 00265110 |
| Libochovice | Lovosice | Nám. 5. května 48, 411 17 Libochovice | 00263931 |
| Lkáň | Lovosice | Lkáň 83, 411 15 Třebívlice | 00832162 |
| Lukov | Bílina | Štěpánov 32, 418 04 Bílina | 00832081 |
| Měrunice | Bílina | Měrunice 67, 418 04 Bílina | 00266477 |
| Podsedice | Lovosice | Podsedice 29, 411 15 Třebívlice | 00555207 |
| Sedlec | Lovosice | Sedlec 60, 411 15 Třebívlice | 00832570 |
| Siřejovice | Lovosice | Siřejovice 37, 410 02 Lovosice | 00264369 |

| | | | |
|------------|----------|---------------------------------------|----------|
| Slatina | Lovosice | Slatina 50, 410 02 Lovosice | 00264377 |
| Třeбенice | Lovosice | Paříkovo nám. 1, 411 13 Třeбенice | 00264521 |
| Třebívlice | Lovosice | Komenského nám. 17, 411 15 Třebívlice | 00264539 |
| Úpohlavy | Lovosice | Úpohlavy 61, 410 02 Lovosice | 00554588 |
| Velemín | Lovosice | Velemín 96, 411 31 Velemín | 00264601 |
| Vchynice | Lovosice | Vchynice 46, 410 02 Lovosice | 00554847 |
| Vlastislav | Lovosice | Vlastislav 8, 411 14 Vlastislav | 00481661 |
| Vrbičany | Lovosice | Vrbičany 35, 411 21 Vrbičany | 00828807 |
| Želkovice | Louny | Želkovice 33, 440 01 Louny | 47786655 |
| Žim | Teplice | Žim 28, 415 01 Teplice | 00266663 |

| Základní informace o DSO dle stanov | |
|--|---|
| Předmět činnosti | <ul style="list-style-type: none"> Ochrana životního prostředí a kulturního dědictví Regionální, nadregionální i mezinárodní spolupráce Zaujímání stanovisek k zásadním rozhodnutím týkajících se obcí (především větší investiční aktivity a územní plánování) Zřizování a správa kulturních, zdravotnických, sportovních, školních a předškolních zařízení a škol, sloužících k uspokojování potřeb občanů Sociální péče o občany Další vzdělávání členů rad dobrovolného svazku obcí, a to včetně zástupců členských měst a obcí Další aktivity v oblastech vzdělávání, sociální péče, zdravotnictví, kultury, veřejného pořádku, požární ochrany, ochrany životního prostředí, cestovního ruchu a péče o zvířata |
| Typ DSO | polyfunkční |
| Organizační struktura | <ul style="list-style-type: none"> Shromáždění starostů Rada svazku Předseda svazku Místopředseda svazku Tajemník Dozorčí rada |
| Pravomoci jednotlivých orgánů DSO | |
| Shromáždění starostů | <ul style="list-style-type: none"> Měnit stanovy Přijímat a vylučovat členy Rozhodovat o vstupních příspěvcích a ročních členských příspěvcích Volit a odvolávat členy rady svazku, předsedu svazku, místopředsedu svazku, tajemníka a dozorčí radu. Kontrolovat činnost orgánů svazku Schvalovat roční účetní závěrku a roční rozpočet |

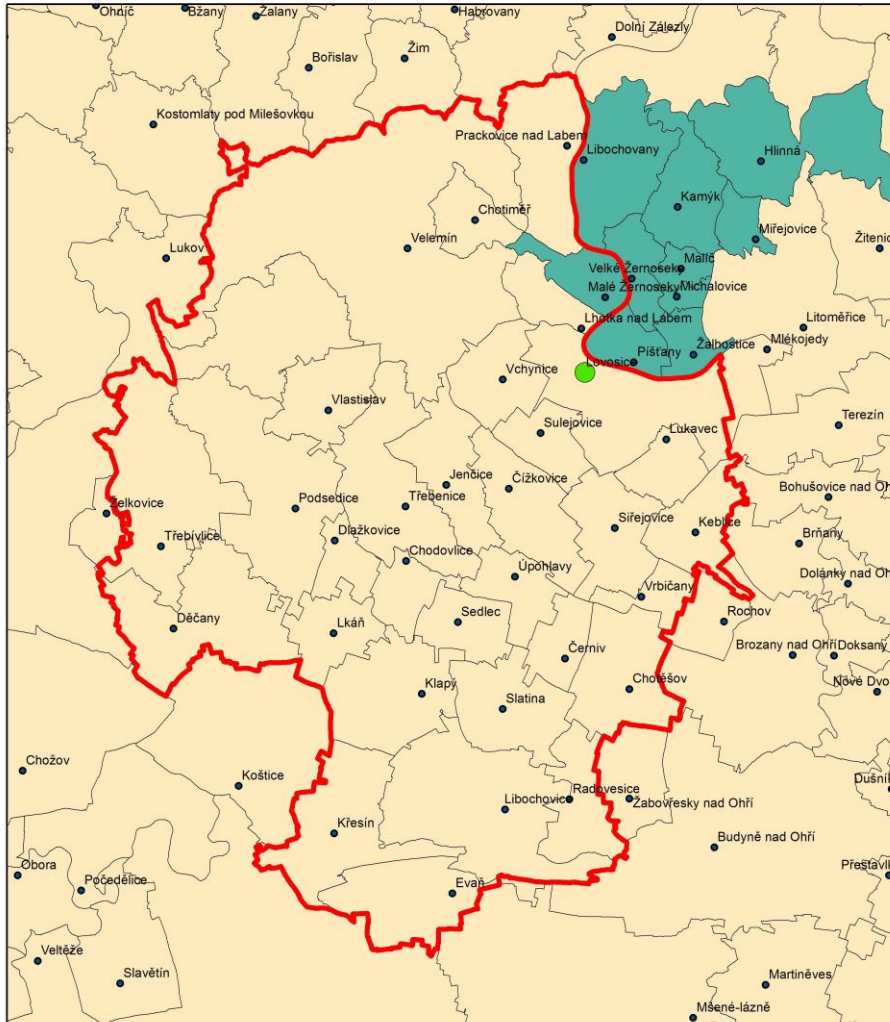
| | |
|-----------------------------|---|
| | <ul style="list-style-type: none"> • Rozhodovat o využití volných finančních prostředků a jiného majetku svazku • Schvalovat aktivity svazku a rozhodovat o případné spoluúčasti třetích osob v těchto aktivitách • Rozhodovat o účasti svazku v jiných subjektech • Rozhodovat o odměnách za výkon funkce ve svazku • Rozhodovat o celistvosti a existenci svazku • Určení likvidátora • Rozhodovat o všech záležitostech, které nejsou výslovně svěřeny jinému orgánu svazku |
| Usnášeníschopnost | Při přítomnosti nadpoloviční většiny členů |
| Rada svazku | <ul style="list-style-type: none"> • Řídit činnost svazku mezi zasedáními shromáždění starostů (výkonný orgán) |
| Usnášeníschopnost | Při přítomnosti 3 členů s hlasem rozhodujícím – 5 zvolených starostů, 1 zástupce podnikatelského sektoru, 1 zástupce neziskového sektoru |
| Předseda svazku | <ul style="list-style-type: none"> • Řídit činnost rady svazku • Jednat za svaz navenek • Svolávat shromáždění starostů a radu svazku • Věcně, organizačně a administrativně vést jednání shromáždění starostů a rady svazku • Zajišťovat běžný chod svazku a rutinní administrativní agendu • Zajišťovat řádné vedení účetnictví • Zajišťovat archivaci písemností • Předkládat shromáždění starostů návrh ročního rozpočtu a roční účetní závěrky • Odpovídat za veškerou daňovou agendu • Předkládat návrh ročního plánu činnosti svazku • Doručuje zápisy ze schůzí shromáždění starostů a rady svazku |
| Místopředseda svazku | <ul style="list-style-type: none"> • Plnění funkcí předsedy v jeho nepřítomnosti nebo na základě pověření předsedy svazku |
| Tajemník | <ul style="list-style-type: none"> • Tuto funkci plní SERVISO, o. p. s. |
| Dozorčí rada | <ul style="list-style-type: none"> • Sledovat a kontrolovat výkon funkcí orgánů svazku (vyjma shromáždění starostů) • Posuzování souladu činností orgánů svazku a stanov svazku (vyjma shromáždění starostů) • Právo účastnit se jednání orgánů svazku • Právo nahlížet do všech písemností svazku |
| Usnášeníschopnost | Stanovami neupraveno. |
| Financování DSO | |
| | <ul style="list-style-type: none"> • Vstupní členské příspěvky <ul style="list-style-type: none"> ○ Výši a termín splatnosti určuje shromáždění starostů • Roční členské příspěvky <ul style="list-style-type: none"> ○ Výši i termín splatnosti určuje shromáždění starostů ○ Povinnost zaplatit tento příspěvek vzniká za každý započatý kalendářní rok členství • Dotace |

- Dary
- Odkazy
- Další výnosy z aktivit svazku

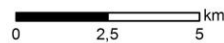
Závěr a doporučení

Tento polyfunkční dobrovolný svazek obcí se od jeho čtyř zakladatelských měst a obcí rozšířil na nyníjších 33. INTEGRO, Západ Českého středohoří - Poohří má zavedenu poměrně jasně fungující orgánovou strukturu, která má striktně rozdělené kompetence. Jeví se jako jeden z vhodných kandidátů pro budoucí prohlubování meziobecní spolupráce v rámci území správního obvodu ORP Lovosice.

3.5 Mikroregion Porta Bohemica



- Lovosice
- Obce
- Hranice ORP
- Hranice obcí



| | |
|------------------|---|
| Název DSO | Mikroregion Porta Bohemica |
| Adresa | Kamýk 65, 412 01 Litoměřice |
| IČ | 70582688 |
| Web | http://www.portabohemica.cz/ |

| Počet členů DSO | 13 | | |
|------------------|--------------------|---------------------------------------|----------|
| Název | ORP | Adresa | IČ |
| Hlinná | Litoměřice | Hlinná 53, 412 01 Litoměřice | 00526142 |
| Kamýk | Litoměřice | Kamýk, 412 01 Litoměřice | 00831999 |
| Lhotka nad Labem | Lovosice | Lhotka nad Labem 22, 410 02 Lovosice | 00526126 |
| Libochovany | Litoměřice | Libochovany 5, 411 03 | 00263923 |
| Libotenice | Roudnice nad Labem | Libotenice 37, 412 01 Litoměřice | 00263940 |
| Malé Žernoseky | Lovosice | Zahradní 245, 410 02 Lovosice | 00526045 |
| Malíč | Litoměřice | Malíč 12, 412 01 Litoměřice | 00526444 |
| Michalovice | Litoměřice | Michalovice 44, 412 01 Litoměřice | 00526410 |
| Miřejovice | Litoměřice | Miřejovice 13, 412 01 Litoměřice | 46769463 |
| Mlékojedy | Litoměřice | Mlékojedy 41, 412 01 Litoměřice | 00526151 |
| Píšťany | Litoměřice | Píšťany 64, Žalhostice, 411 01 | 00526789 |
| Velké Žernoseky | Litoměřice | Velké Žernoseky 63, 412 01 Litoměřice | 00264610 |
| Žalhostice | Litoměřice | Žalhostice, 411 01 | 00264709 |

| Základní informace o DSO dle stanov | |
|-------------------------------------|---|
| Předmět činnosti | <ul style="list-style-type: none"> Společný postup členských obcí při získávání finančních prostředků z fondů, nadací a jiných státních i nestátních zdrojů, důležitých pro financování zájmového území. Plánování a realizace významných investičních akcí v rámci území sdružení. Ochrana životního prostředí na území sdružení. Sociální, zdravotnická a kulturní spolupráce členských obcí. Vzájemná finanční pomoc členských obcí. Plánování a zřizování zařízení, sloužících k uspokojování potřeb občanů všech členských obcí. |

| | |
|--|---|
| Typ DSO | polyfunkční |
| Organizační struktura | <ul style="list-style-type: none"> • Rada sdružení • Předseda sdružení • Místopředsedové sdružení • Dozorčí komise |
| Pravomoci jednotlivých orgánů DSO | |
| Rada sdružení | <ul style="list-style-type: none"> • Měnit stanovy • Přijímat a vylučovat členy • Rozhodovat o ročním členském příspěvku a vstupním vkladu členů • Volit předsedu, místopředsedy a dozorčí komisi • Schvalovat roční účetní závěrku a rozpočet na následující rok • Rozhodovat o využití volných finančních prostředků • Rozhodovat o disponování s majetkem svazku • Rozhodovat o jednotlivých aktivitách svazku • Rozhodovat o účasti svazku v jiných subjektech • Rozhodovat o odměnách za výkon funkcí ve svazku • Rozhodovat o přidělování zakázek • Rozhodovat o celistvosti a existenci svazku |
| Usnášeníschopnost | Při přítomnosti nadpoloviční většiny. |
| Předseda sdružení | <ul style="list-style-type: none"> • Zastupovat svazek navenek • Svolávat a řídit zasedání rady sdružení • Koordinovat práci místopředsedů • Zajistit archivaci písemností • Zajistit řádné vedení účetnictví • Předkládat radě účetní závěrku a návrh rozpočtu • Poskytovat podklady dozorčí komisi • Spravovat finanční prostředky sdružení • Možnost pokutovat člena sdružení za hrubé porušení stanov či opakované neúčasti na jednání rady sdružení |
| Místopředsedové sdružení | <ul style="list-style-type: none"> • Výkon funkcí předsedy v jeho nepřítomnosti |
| Dozorčí komise | <ul style="list-style-type: none"> • Kontrola činnosti předsedy a místopředsedů sdružení • Posuzovat soulad činnosti předsedy a místopředsedů sdružení se zájmy sdružení • Právo nahlížet do všech písemností sdružení • Právo účastnit se jednání předsedy a místopředsedů sdružení se třetími osobami • Právo požadovat vysvětlení úkonů činěných předsedou a místopředsedou |
| Usnášeníschopnost | Není uvedena ve stanovách. |
| Financování DSO | |
| | <ul style="list-style-type: none"> • Vstupní vklady členů <ul style="list-style-type: none"> ○ 3000,- Kč • Roční členské příspěvky |

- Původní výše byla 1,50,- Kč za každého občana obce, ale jeho finální podobu má určovat rada sdružení.
- Dotace
- Dary
- Odkazy
- Peněžní výnosy z účasti ve výtěžných subjektech, apod.

Závěr a doporučení

Tento polyfunkční dobrovolný svazek je činný a velice aktivní. Dobrovolný svazek obcí je činný a stále se rozšiřuje. Orgány svazku se scházejí pravidelně. Mikroregion Porta Bohemica má zavedenu poměrně jasně fungující organizační strukturu, která má striktně rozdělené kompetence. Mezi členy zmíněného dobrovolného svazku obcí patří však pouze jedna obec, která spadá do správního obvodu obce s rozšířenou působností Lovosice. Zejména z tohoto důvodu nehraje činnost Mikroregionu Porta Bohemica pro území správního obvodu ORP Lovosice téměř žádnou roli.

3.6 Euroregion Labe



| | |
|------------------|---|
| Název DSO | Euroregion Labe |
| Adresa | Velká Hradební 8, 400 01 Ústí nad Labem |
| IČ | 44225946 |
| Web | http://www.euroregion-elbe-labe.eu/cz/ |

| Počet členů DSO | 74 | | |
|--------------------------|------------|-----------------------------------|----------|
| Název | ORP | Adresa | IČ |
| Děčín | Děčín | Mírové nám. 5, 405 38 | 00261238 |
| Benešov nad Ploučnicí | Děčín | nám. Míru 294/1, 407 22 | 00261181 |
| Bynovec | Děčín | Bynovec 29, Děčín 2, 405 02 | 00556009 |
| Česká Kamenice | Děčín | nám. Míru 219, 407 21 | 00261220 |
| Dobkovice | Děčín | č.p. 101, 407 03 | 00261246 |
| Dolní Poustevna | Rumburk | Vilémovská 77, 407 82 | 00261289 |
| Františkov nad Ploučnicí | Děčín | Františkov n. Pl. 79, 407 23 | 00555941 |
| Horní Habartice | Děčín | Horní Habartice 187, 407 22 | 00555932 |
| Hřensko | Děčín | Hřensko 71, 407 17 | 00261351 |
| Huntířov | Děčín | Huntířov 126, 407 42 | 00261360 |
| Janská | Děčín | Janská 83, 407 21 | 47274221 |
| Jetřichovice | Děčín | Jetřichovice 24, 407 16 | 00261394 |
| Jílové | Děčín | Mírové nám. 280, 407 01 | 00261408 |
| Krásná Lípa | Rumburk | Masarykova 6, 407 46 | 00261459 |
| Kunratice | Děčín | Kunratice 108, Č. Kamenice 407 21 | 00831379 |
| Kytlice | Děčín | Kytlice 24, 407 45 | 00261483 |
| Malá Veleň | Děčín | Jedlka č.38, 407 22 | 00525049 |
| Markvartice | Děčín | Markvartice 60, 407 42 | 00555916 |
| Mikulášovice | Rumburk | Mikulášovice 1007. 407 79 | 00261581 |
| Růžová | Děčín | Růžová 60, 407 14 | 00556017 |
| Lipová | Rumburk | Lipová 422, 407 81 | 00261505 |
| Litoměřice | Litoměřice | Mírové nám. 15, 412 33 | 00263958 |

| | | | |
|------------------|--------------------|--------------------------------------|----------|
| Brňany | Litoměřice | Brňany 93, Litoměřice 412 01 | 00263389 |
| Brzánky | Roudnice nad Labem | Brzánky 6, Roudnice nad Labem 413 01 | 00832138 |
| Brozany nad Ohří | Litoměřice | Brozany nad Ohří 75, 411 81 | 00263397 |
| Budyně nad Ohří | Roudnice nad Labem | Mírové nám. 65, 411 18 | 00263427 |
| Černouček | Roudnice nad Labem | Černouček 50, 413 01 Roudnice n.L. | 00526428 |
| Čížkovice | Lovosice | Jiráskova 143, 411 12 | 00263486 |
| Děčany | Lovosice | Děčany 29, Třebívlice 411 15 | 00263494 |
| Dlažkovice | Lovosice | Dlažkovice 62, Lovosice 410 02 | 00263508 |
| Dolánky nad Ohří | Litoměřice | č.p. 31, Roudnice n. L. 413 01 | 46772731 |
| Dušníky | Roudnice nad Labem | č.p. 69, Roudnice n. L. 413 01 | 00263583 |
| Evaň (a Horka) | Lovosice | č.p. 27, 411 17 | 00526118 |
| Chotíněves | Litoměřice | Č.p. 6, Úštěk 411 45 | 00555223 |
| Krabčice | Roudnice nad Labem | Rovné 67, 411 87 Krabčice | 00263834 |
| Křešice | Litoměřice | Nádražní 84, 411 48 Křešice | 00263851 |
| Libotenice | Roudnice nad Labem | Libotenice 37, 410 01 Litoměřice | 00263940 |
| Lovosice | Lovosice | Školní 2-4, 410 30 | 00263991 |
| Malíč | Litoměřice | č.p. 12, Litoměřice 412 01 | 00526444 |
| Martiněves | Roudnice nad Labem | Č. 24, Mšené lázně 411 19 | 00264024 |
| Miřejovice | Litoměřice | Miřejovice 13, Litoměřice 412 01 | 46769463 |
| Mšené-lázně | Roudnice nad Labem | Prosek 174, 411 19 Mšené-lázně | 00264083 |
| Nové Dvory | Roudnice nad Labem | Č. 5, Roudnice n. L. 413 01 | 00264113 |
| Oleško | Litoměřice | č.p. 2, 412 01 Oleško | 00526070 |
| Prackovice n. L. | Lovosice | Č. 54, Prackovice n. L. 411 33 | 00264229 |
| Přestavlky | Roudnice nad Labem | č.p. 56, Roudnice n. L. 413 01 | 00555215 |
| Radovesice | Lovosice | Č. 43, 410 02 Radovesice | 00526088 |
| Rochov | Litoměřice | č.p. 63, Roudnice n. L. 413 01 | 00264318 |
| Siřejovice | Lovosice | Siřejovice 37, 410 02 Lovosice 2 | 00264369 |
| Slatina | Lovosice | č.p. 50, Lovosice 410 02 | 00264377 |

| | | | |
|--------------------|--------------------|---------------------------------------|----------|
| Snědovice | Litoměřice | Snědovice 99, 411 74 | 00264385 |
| Straškov-Vodochody | Roudnice nad Labem | Straškov 2, 411 84 | 00264431 |
| Sulejovice | Lovosice | Náves 5, 411 11 | 00554839 |
| Terezín | Litoměřice | nám. ČSA 179, 411 55 | 00264474 |
| Travčice | Litoměřice | č.p. 150, 412 01 Litoměřice | 00264504 |
| Třebívlice | Lovosice | Komenského 17, 411 15 Třebívlice | 00264539 |
| Úpohlavy | Lovosice | č.p. 61, 410 02 Lovosice | 00554588 |
| Velemín | Lovosice | č.p. 96, 411 31 | 00264601 |
| Velké Žernoseky | Litoměřice | Velké Žernoseky 63, Litoměřice 412 01 | 00264610 |
| Vlastislav | Lovosice | Vlastislav 8, 411 14 | 00481661 |
| Židovice | Roudnice nad Labem | Židovice 78, 411 83 | 00526479 |
| Bílina | Bílina | Břežanská 50/4, 418 31 Bílina | 00266230 |
| Bystřany | Teplice | Pražská 32, 417 64 Bystřany | 00266256 |
| Dubí | Teplice | Ruská 264, 417 01 | 00266281 |
| Krupka | Teplice | Marián. nám. 22, 417 42 | 00266418 |
| Ústí nad Labem | Ústí nad Labem | Velká Hradební 8, 401 00 | 00081531 |
| Chabařovice | Ústí nad Labem | Husovo nám. 183, 403 17 | 00556912 |
| Petrovice | Ústí nad Labem | Petrovice 529, 403 37 | 00266922 |
| Povrly | Ústí nad Labem | Mírová 165, 403 32 | 00266931 |
| Telnice | Ústí nad Labem | č.p. 77, 403 38 | 00267074 |
| Tisá | Ústí nad Labem | Tisá 205, 403 36 | 00267082 |
| Trmice | Ústí nad Labem | Fügnerova 448/29, 400 04 | 00674010 |
| Zubrnice | Ústí nad Labem | Zubrnice 38, Ústí nad Labem 2, 400 02 | 00556874 |
| Libouchec | Ústí nad Labem | č.p. 211, 403 35 | 00266833 |

Základní informace o DSO dle stanov

| | |
|-------------------------|--|
| Předmět činnosti | <ul style="list-style-type: none"> • Posilování vzájemné informovanosti členů o výkonu jejich působnosti • Koordinace a vzájemná spolupráce členů při řešení problémů v oblastech vymezených účelem založení EL • Podpora navazování partnerských vztahů se subjekty s podobným účelem a předmětem činnosti na území ČR a v zahraničí |
|-------------------------|--|

| | |
|--|---|
| | <ul style="list-style-type: none"> • Spolupráce s odbornými institucemi působícími v oblastech vymezených účelem založení EL • Příprava, projednání a přijímání společných stanovisek a doporučení • Propagace činnosti EL • Realizace investičních a neinvestičních projektů směřujících k rozvoji území EL |
| Typ DSO | Polyfunkční |
| Organizační struktura | <ul style="list-style-type: none"> • Sněm EL • Rada EL • Kontrolní komise EL • Předseda (resp. místopředseda) EL • Ředitel EL • Smírčí komise EL |
| Pravomoci jednotlivých orgánů DSO | |
| Sněm EL | <ul style="list-style-type: none"> • Schvalování základní strategie EL • Schvalování stanov EL a jejich změn • Projednání a schválení výroční zprávy Rady o činnosti EL, Kontrolní komise EL o hospodaření EL • Projednání a schválení plánu činnosti a rozpočtu EL pro následující rok • Potvrzení, volba, odvolání, schválení počtu členů Rady EL • Volba a odvolání členů Kontrolní komise EL • Schvalování jednacího řádu Sněmu EL a jeho změn • Určení výše pravidelných členských příspěvků • Rozhodnutí o sloučení, rozdělení nebo likvidaci EL • Rozhodování o přijetí člena působícího mimo území základní působnosti EL a o přijetí čestného člena • Rozhodování o odvolání • Schvalování dohody o majetkovém vypořádání člena při ukončení členství • Schvalování doporučení zástupcům EL v Euroregionu Elbe/Labe • Určení třetího voleného člena Prezídia Euroregionu Elbe/Labe |
| Usnášeníschopnost | Přítomna zároveň alespoň čtvrtina všech členů EL |
| Rada EL | <ul style="list-style-type: none"> • zajišťuje přípravu zasedání a výkon usnesení Sněmu EL • volí předsedu a místopředsedy EL • rozhoduje o využití finančních prostředků EL v rámci plánu EL, rozpočtu a případných rozpočtových pravidel schválených Sněmem EL • rozhoduje o účasti EL na činnosti jiných právnických osob • zřizuje sekretariát EL a stanovuje počet jeho pracovníků • jmenuje a odvolává ředitele EL • schvaluje Organizační řád EL • rozhoduje o přijetí členů EL s výjimkou členů působících mimo území základní působnosti EL • rozhoduje o vyloučení člena EL • schvaluje rozpočtové provizorium a prozatímní plán činnosti |

| | |
|--|--|
| | <p>v případě, že není schválen řádný rozpočet</p> <ul style="list-style-type: none"> • rozhoduje o přizvání zástupců sdělovacích prostředků a o účasti dalších důvodně přizvaných osob na zasedání Sněmu EL • zřizuje Smírčí komise a projednává výsledky smírčích řízení ve sporech mezi členy EL • řeší v rámci základní strategie a plánu činnosti schválených Sněmem EL veškeré otázky týkající se činnosti Euroregionu Elbe/Labe |
| Usnášeníschopnost | Přítomna většina členů Rady EL, mezi nimi předseda nebo místopředseda nebo člen Rady pověřený k řízení zasedání |
| Kontrolní komise EL | <ul style="list-style-type: none"> • kontroluje činnost EL z hlediska dodržování právních předpisů, Stanov EL a dalších vnitřních předpisů EL přijatých na základě stanov a v pravomoci jednotlivých orgánů EL • kontroluje hospodaření EL • posuzuje činnost EL z hlediska obecné hospodárnosti, dodržování dobrých mravů a zásad poctivého obchodního styku a udržování dobrého jména EL • plní konkrétní Kontrolní úkoly, zadané Sněmem EL a může přijmout úkoly, zadané Radou EL • informuje Sněm EL formou výroční zprávy a dále dle potřeby |
| Usnášeníschopnost | Přítomni alespoň 3 členové komise, mezi nimi předseda nebo člen komise, který je předsedou pověřen řízením zasedání |
| Předseda (resp. místopředseda) EL | <ul style="list-style-type: none"> • Plní funkci statutárního zástupce EL, jedná jménem EL navenek, řídí zasedání Sněmu EL a rady EL • Může pověřit plněním konkrétních úkolů ze své působnosti některého z místopředsedů nebo i jiného člena Rady EL • Plní funkci prezidenta Euroregionu Elbe/Labe za českou stranu. 1. výkonný místopředseda plní funkci zástupce v Prezidiu Euroregionu Elbe/Labe za českou stranu |
| Ředitel EL | <ul style="list-style-type: none"> • Plní úkoly stanovené Radou EL, a úkoly, které mu jsou v souladu s těmito stanovami a vnitřními předpisy EL ukládány předsedou EL nebo předsedou Kontrolní komise EL • Zajišťuje ve vlastní odpovědnosti úkoly vyplývající z těchto stanov a vnitřních předpisů EL • Zajišťuje administrativní chod EL a jeho orgánů • Zodpovídá za hospodaření EL v rámci schváleného rozpočtu a plánu činnosti • Jedná jménem EL navenek • další |
| Smírčí komise EL | <ul style="list-style-type: none"> • Řeší spory mezi členy EL souvisejícími s činností EL nebo mezi účastníky Sněmu |
| Usnášeníschopnost | Není uvedeno ve stanovách |
| Financování DSO | |
| | <ul style="list-style-type: none"> • Pravidelné členské příspěvky • Výnosy z vlastní činnosti • Podíly na zisku zřizovaných právnických osob • Prostředky získané ze státních a mezinárodních programů na podporu regionálního rozvoje • Přeshraniční spolupráce |

- Zisk se nerozděluje a slouží především k naplňování účelu EL

Závěr a doporučení

Tento polyfunkční dobrovolný svazek obcí je stále funkční a jeho aktivita v rámci území se příliš neprojevuje. V rámci daného území ORP tento svazek zastává pouze okrajovou pozici, přičemž jeho přesah do ostatních ORP je poměrně veliký. Euroregion Labe má navíc silný přeshraniční prvek, čímž se značně odlišuje od ostatních dobrovolných svazků obcí ve zkoumané oblasti, a to jak soustavou orgánů (kde je nutné v některých orgánech duální zastoupení), tak obecně způsobem a účelem fungování. V důsledku těchto skutečností není Euroregion Labe volen jako vhodná varianta pro prohlubování meziobecní spolupráce v rámci zkoumaného území správního obvodu ORP Lovosice.

4 Návrhová část

Na území správního obvodu ORP Lovosice působí 6 dobrovolných svazků obcí, z nichž 3 mají velmi silnou členskou základnu a sdružují mezi svými členy i velký počet obcí spadajících do správního obvodu ORP Lovosice. Na druhé straně jsou pak 3 dobrovolné svazky obcí, které do zkoumaného území zasahují jen lehce, protože mají mezi svými členy jen jednu až dvě obce náležející k ORP Lovosice.

Všechny dobrovolné svazky obcí jsou více či méně aktivní. Ty aktivnější se dokonce ještě dále rozvíjejí a rozšiřují. Tento trend nabízí velkou možnost pro prohloubení meziobecní spolupráce.

Ze tří zmíněných silných DSO jsou dva plně polyfunkční (Euroregion Labe a INTEGRO, Západ Českého středohoří – Poohří) a jeden polyfunkční s velmi silným zaměřením na nakládání s odpady (Sdružení obcí pro nakládání s odpady). Ze dvou plně polyfunkčních se pak jeden odlišuje svým silným přeshraničním prvkem (Euroregion Labe), který velmi ovlivnil strukturu jeho orgánů a hlavní předmět činnosti.

Z uvedených charakteristik vyplývá, že nejpříhodnějšími kandidáty na podporu rozvoje dobrovolné meziobecní spolupráce jsou dobrovolné svazky obcí INTEGRO a SONO. Oba svazky dlouhodobě dobře fungují, mají velmi početnou členskou základnu a kvalitně vytvořenou strukturu orgánů i přiřazení kompetencí.

Závěr a doporučení

Z povahy činnosti dvou vybraných silných a aktivních svazků jasně vyplývá, že podpora by měla být směřována především DSO INTEGRO, protože tento svazek je plně polyfunkční a může také svůj předmět činnosti dále rozšiřovat, aniž by se tím poškodila původní idea svazku. Naproti tomu DSO SONO je silně specializovaným svazkem, který je činný a představuje také jednoho ze silných hybatelů dění na zkoumaném území.

Obecně se však k prohlubování meziobecní spolupráce v rámci daného území dá doporučit spíše postupné naplňování členské základny dobrovolného svazku obcí INTEGRO. Tento dobrovolný svazek obcí totiž svou působnost již nyní zaměřuje více na území správního obvodu ORP Lovosice a nedisponuje tolika členskými obcemi z přilehlých ORP. Navíc DSO INTEGRO je v rámci projektem analyzovaných oblastí činné již nyní, a to především směrem k rozvoji školství a sociální a zdravotní péče, což do vymezeného předmětu činnosti patří už od samotného založení.

Dobrovolný svazek obcí INTEGRO by mohl vedle svých dosavadních aktivit podpořit především řešení problémů v oblasti sociálních služeb a školství. Zkoumané území potřebuje rozšíření sítě dostupného bydlení, a to především v menších obcích, dále navýšení kapacit domovů pro seniory a domovů se zvláštním režimem. Tyto (především výstavbové) projekty si však žádají silného partnera, který by byl schopen dosáhnout na dotační projekty, bez kterých není jejich realizace možná. Dobrovolný svazek obcí se silnou členskou základnou se jeví jako ideální prostředník při řešení těchto poměrně zásadních a velmi nákladných lokálních problémů, přičemž v rámci dotačních programů je dobrovolný svazek obcí vhodným subjektem.

Doporučeným krokem do budoucna je tedy rozšířit členskou základnu DSO INTEGRO i o zbylých 7 obcí ze správního obvodu ORP Lovosice a podpořit tento svazek v činnosti zaměřené především na problémové oblasti regionu.